

# Rapportage 2021 CO<sub>2</sub>-footprint



**De kracht van keramiek.**  
De wereld van Wienerberger.



**Wienerberger**

Inleiding



Bij Wienerberger zijn we overtuigd van de kracht van keramiek. Als geen ander weten we hoe onze bakstenen en keramische dakpannen een omgeving tot leven kunnen brengen. Op de authentieke sfeer, de warme uitstraling en het uitstekende comfort van duurzaam keramiek kunnen we nog honderden jaren bouwen. Want ook over 100 jaar willen we nog prettig kunnen wonen, werken en leven. Keramiek leeft! Samen met onze opdrachtgevers zoeken we steeds naar nieuwe toepassingen om onze toekomstige leefomgeving vorm te geven. Want Wienerberger weet als geen ander wat er leeft in de wereld.

Als marktleider zien we het bij Wienerberger als onze taak om voorop te lopen in de ontwikkeling van en de omgang met keramische bouw- en bestratingsmaterialen. We zijn immers de enige producent die de volledige keramische gebouwschil en bestrating kan leveren. Onze toewijding aan dit bijzondere materiaal maakt dat wij als geen ander weten wat keramiek voor u kan betekenen. Al die kennis en ervaring zetten wij voor onze klanten in de hele keten graag om in een ongekennde kwaliteit en service. Door mee te denken met uw vraag. Door gericht advies en ondersteuning in elke fase te bieden. Maar ook door toegankelijk te zijn in het klantcontact. Zo krijgt u de service die

past bij het kaliber van onze keramische producten. Want de kracht van keramiek staat buiten kijf.

Buiten dit alles vinden we dat kwaliteit-, milieu- en arbozorg een wezenlijk onderdeel moeten zijn van het dagelijkse werk van onze medewerkers. Dit onderstrepen we door certificering volgens ISO-9001 voor kwaliteitszorg en ISO 14001 voor milieuzorg. De energiezorg is ondergebracht in het milieuzorgsysteem.

Het ISO 14001 certificaat is in 2020 uitgebreid met "CO<sub>2</sub> en energie reductiemanagement met ISO 14001 niveau 2". Hiervoor is een aparte audit uitgevoerd door SKG-IKOB op 24 september 2020. Het bijbehorende certificaat is op 17 november 2020 uitgegeven.

Maar échte en geloofwaardige aandacht voor het milieu vraagt ook om heldere bewijsvoering. Zoals de verificatie van onze CO<sub>2</sub>-emissie conform de eisen van invalshoek A (eis 3A) van de CO<sub>2</sub> Prestatieladder van de Stichting Klimaatvriendelijk Aanbesteden en Ondernemen (SKAO). Dit rapport geeft inzicht in de CO<sub>2</sub>-emissie over het jaar 2021. Het basisjaar is 2012; in dat jaar werd de CO<sub>2</sub>-footprint rapportage voor het eerst geverifieerd.

Inhoud en verantwoording

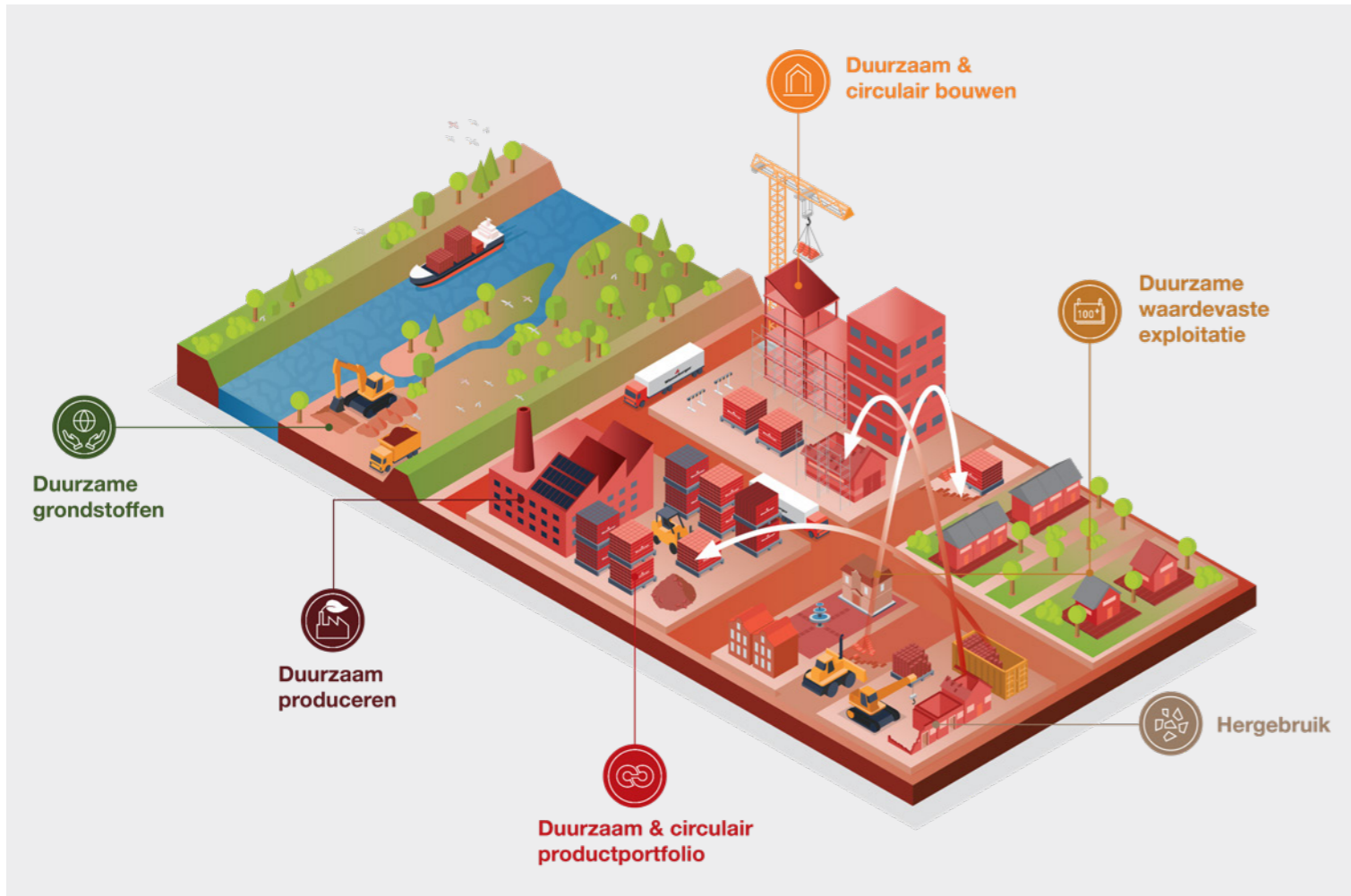
Inhoud

|     |                                       |      |
|-----|---------------------------------------|------|
| 1   | Verantwoording                        | 3    |
| 1.1 | Overeenstemming                       | 3    |
| 2   | Omschrijving van de organisatie       | 4    |
| 2.1 | Afbakening CO <sub>2</sub> -footprint | 4    |
| 2.2 | Energie-/milieuprestaties             | 4    |
| 2.3 | Beleidsverklaring                     | 5    |
| 3   | Energie Scope                         | 6    |
| 3.1 | Scope 1                               | 6    |
| 3.2 | Scope 2                               | 6    |
| 4   | CO <sub>2</sub> -emissie              | 7    |
| 4.1 | CO <sub>2</sub> -emissie 2021         | 7-8  |
| 4.2 | Biomassa                              | 8    |
| 4.3 | Onzekerheidsbepaling                  | 8    |
| 4.4 | Vergelijking met het basisjaar        | 8    |
| 4.5 | Verantwoordelijk persoon              | 8    |
| 4.6 | Contactpersoon                        | 8    |
| 4.7 | Verificatie                           | 8-11 |

1. Verantwoording

1.1 Overeenstemming

Dit rapport voldoet aan de eisen zoals omschreven in ISO 14064-1.



◀ Een lange historie in duurzaam ondernemen én grote ambities om te bouwen aan een duurzame, circulaire toekomst. Wienerberger investeert continu in nieuwe ontwikkelingen, in hergebruik van grondstoffen en producten en in een langere levensduur van gebouwen.

Kijk voor meer info op [www.wienerberger.nl/duurzaamheid](http://www.wienerberger.nl/duurzaamheid)



Omschrijving organisatie

## 2. Omschrijving van de organisatie

Keramik leeft: niet alleen in onze harten, maar ook in die van de Nederlander. Op pittoreske dorpspleintjes en in gevels van de grachtengordel. Op hellende daken van jarendertigwoningen en in modernistische architectuur. Het is overal om ons heen. Keramik geeft karakter aan een gebouw. Het is gezichtsbepalend voor onze omgeving. Nu én in de toekomst. En het is betrouwbaar als bouw materiaal en duurzaam in gebruik: het gaat namelijk eeuwen mee. Dát is de kracht van keramik. Stuk voor stuk bijzondere eigenschappen die Wienerberger als geen ander onderkent. Daarom bieden wij een totaalassortiment dat u de mogelijkheid biedt om te werken met keramik voor zowel binnenmuur, gevel, dak als bestrating. Merken die werken Binnen onze productportfolio werken we met vier productgroepen: gevel, dak, binnenmuur en bestrating. De bouwproducten in deze productgroepen zijn vertegenwoordigd door de gekende merken Terca, Koramic, Poriso, Porotherm en Wienerberger.

In Nederland zijn achttien productielocaties. Het hoofdkantoor is gevestigd in Zaltbommel.

Ruim 900 medewerkers in Nederland zetten zich dagelijks in voor de wensen van onze klanten en voor de bouwkundige oplossingen met ons uitgebreid assortiment aan keramische bouwmaterialen.

Wienerberger B.V. is onderdeel van Wienerberger AG met hoofdkantoor in Wenen. Wereldwijd zijn er 197 productielocaties verdeeld over 29 landen.

### 2.1 Afbakening CO<sub>2</sub>-footprint

Deze CO<sub>2</sub>-footprint rapportage over het jaar 2021 omvat de 18 productielocaties in Nederland en het hoofdkantoor voor de periode 1 januari 2021 tot en met 31 december 2021.

Wienerberger B.V. Hoofdkantoor Zaltbommel  
 Wienerberger B.V. Dakpannenfabriek Narvik te Deest  
 Wienerberger B.V. Dakpannenfabriek Narvik te Tegelen  
 Wienerberger B.V. Dakpannenfabriek Janssen-Dings te Tegelen  
 Wienerberger B.V. Steenfabriek Wolfswaard te Opheusden  
 Wienerberger B.V. Steenfabriek Bemmel te Haalderen  
 Wienerberger B.V. Steenfabriek Erlecom te Erlecom  
 Wienerberger B.V. Steenfabriek Kijfwaard Oost te Pannerden  
 Wienerberger B.V. Steenfabriek Kijfwaard West te Pannerden  
 Wienerberger B.V. Steenfabriek Haafden te Haafden  
 Wienerberger B.V. Steenfabriek Heteren te Heteren  
 Wienerberger B.V. Steenfabriek Nuance te Afferden  
 Wienerberger B.V. Steenfabriek Schipperswaard te Echteld  
 Wienerberger B.V. Steenfabriek Zennewijnen te Zennewijnen  
 Wienerberger B.V. Steenfabriek Poriso te Brunssum  
 Wienerberger B.V. Steenfabriek Thorn te Thorn  
 Wienerberger B.V. Panningen te Panningen  
 Wienerberger B.V. Steenfabriek De Nijverheid  
 Wienerberger B.V. Steenfabriek De Vlijt

### 2.2 Energie- / milieuprestaties

Wienerberger B.V. laat haar energie- / milieuprestatie verifiëren door een onafhankelijke, erkende instelling. De CO<sub>2</sub>-emissie is bekeken vanuit Invalshoek A / eis 3A van de CO<sub>2</sub> Prestatieladder.

Het productieproces van voorbereiden van grondstoffen, vormen van producten, drogen, bakken en verpakken is energie intensief. Het energieverbruik

krijgt tijdens dit proces dus volop aandacht. Energiemonitoring, onderverdeeld naar de diverse processtappen, geeft continu inzicht in verbruik. Hiermee optimaliseren we het proces steeds verder om zo energie te besparen en de CO<sub>2</sub>-emissie te reduceren.

Met een intern energiemonitoring plan (IEMP) brengt Wienerberger de energiestromen van iedere productielocatie in kaart. Hieruit volgen gerichte acties voor potentiële energiebesparing. Vanaf 1 januari 2021 is de EED (European Energy Directive) van kracht. Ook hierin zijn eisen gesteld t.a.v. energie gebruik en monitoring. Met de aanvulling op de ISO 14001 voldoen de locaties van Wienerberger aan deze richtlijn.

Energiebesparing is een terugkerend aandachtspunt in diverse overlegvormen binnen de organisatie. Vanuit de branche ontvangen we informatie over sector- en keteninitiatieven met betrekking tot CO<sub>2</sub>-reductie.

Wienerberger bracht ook concern breed de energiestromen in kaart. Op het gebied van energiebesparing/procesoptimalisatie zijn er internationaal lopende projecten geïnitieerd vanuit het hoofdkantoor te Wenen. Vanuit PIP+ worden er diverse optimalisatietrajecten geïnitieerd waarvan de resultaten binnen het concern gepubliceerd worden zodat ook andere locaties hier hun voordeel mee kunnen doen. Ook energiebesparende optimalisaties worden daartoe gerekend.

In 2021 zijn diverse projecten aangezet waarvan uitvoering mede door de impact van de Corona pandemie verschoven kan zijn. Projecten zijn in dat geval overlopend naar volgend jaar.

Lopende projecten o.a.:

- Warmtepomp op een drogerij (gevelsteen locatie).
- Ingebruikname zonnepark (uitbreiding toepassing groene elektriciteit).

Gerealiseerde projecten:

- Optimalisatie zanddroger. Onderzoek, mede geïnitieerd/gesubsidieerd door de provincie Gelderland, is gedaan en waar mogelijk zijn optimalisaties doorgevoerd met als resultaat besparing op gasverbruik.
- Optimalisatie output ovens (straatsteen locatie). Aanpassing van de zetmachine verminderd stilstanden en daarmee wordt de doorstroming verbeterd. Netto energieverbruik per ton gebakken product wordt daarmee verbeterd.
- Vervanging van TL-verlichting door LED-verlichting

Diverse nieuwe optimalisatieprojecten voor energie en proces staan ook in 2022 gepland.

Vanuit de brancheorganisatie KNB zijn eveneens diverse trajecten lopende zoals:

- Onderzoek naar toepassing van alternatiever brandstoffen zoals biogas en waterstof.

Diverse alternatieven zijn inmiddels onderzocht.

- Onderzoek naar magnetron-ondersteund bakken. In samenwerking met een laboratorium in Denemarken wordt onderzocht welke bijdrage toepassing van magnetrontechniek kan leveren op besparing op gasgebruik voor drogen/bakken van stenen en dakpannen.
- KNB Roadmap keramik 2030.



Wienerberger B.V. is betrokken bij initiatieven binnen de branche als ook van provinciale initiatieven om in samenwerking met collega bedrijven te komen tot energiebesparende maatregelen. In dat kader kan “Stichting Brick Valley” als initiatief genoemd worden. De stichting helpt de verduurzaming van 6 steenfabrieken op het Gelders eiland te versnellen door de vraag naar een duurzame energievoorziening te bundelen.

Het voorliggend rapport is de officiële CO<sub>2</sub>-emissieinventarisatie, geverifieerd door een onafhankelijke instantie. Doelstellingen voor reductie van energieverbruik en daarmee reductie van CO<sub>2</sub>-uitstoot zijn geformuleerd. Wienerberger is binnen de branche op diverse vlakken betrokken bij activiteiten in het kader van energie- en CO<sub>2</sub>-reductie.

### 2.3 Beleidsverklaring

Wienerberger ontwerpt, produceert, verkoopt en levert gevelmetselbaksteen, binnenmuurbaksteen, straatbaksteen, keramische raamdorpels, keramische dakpannen en hulpstukken.

Als brede aanbieder van hoogwaardige keramische bouwmaterialen neemt Wienerberger een leidende positie in. We streven naar een optimale bediening van de klanten in de verschillende marktsegmenten door levering van bouw materiaal oplossingen en verlenen van optimale service tegen een bovengemiddeld prijsniveau.

Om te bepalen in hoeverre Wienerberger voldoet aan de kwaliteitseisen van klanten wordt met regelmaat de klanttevredenheid onderzocht. De resultaten uit dit onderzoek zijn de basis voor eventuele verbeteringen.

Wienerberger beseft als geen ander dat gekwalificeerde en gemotiveerde medewerkers onmisbaar zijn voor het bereiken van bovengenoemde doelstellingen. Het beleid van Wienerberger richt zich op het creëren van scho-

lings- en vormingsmogelijkheden voor medewerkers. Op die manier zijn en blijven zij de bepalende succesfactor. Ook in sterk veranderende tijden en omstandigheden. Wienerberger wil daarbij voortdurend verbeteren.

Ook veiligheid en milieubewustzijn op de werkplek krijgen hoge prioriteit. In algemene zin wil Wienerberger zorgen voor een eigentijds pakket van primaire en secundaire arbeidsvoorwaarden.

Het ondernemingsbeleid richt zich op duurzame ontwikkeling van mens en omgeving. Dit betekent: verantwoord omgaan met grondstoffen en energiedragers, beperking van schadelijke emissies, vermindering van het gebruik van milieugevaarlijke stoffen en verlenging van de levensduur van producten. Het streven is minstens te voldoen aan alle wettelijke regels en normen.

Wienerberger vindt dat kwaliteit-, milieu- en arbozorg een wezenlijk onderdeel moeten zijn van de dagelijkse werkzaamheden van haar werknemers. We willen dit bereiken met een certificeringsproject waarbij kwaliteitszorg volgens ISO-9001, milieuzorg volgens ISO-14001 en arbozorg volgens OHSAS-18001 in één combizorgsysteem worden geïntegreerd.

In overleg met productie-, plant- en afdelingsmanagers worden jaarplannen opgesteld. De ondernemingsraad wordt hierbij maximaal betrokken binnen de hiervoor geldende wettelijke regels. Het jaarplan is gericht op continue verbetering van kwaliteit, arbeidsomstandigheden en milieu.

Periodieke evaluatie geschiedt door het gestructureerde overleg.

### Wienerberger B.V. B.J. Koekoek

Algemeen Directeur



### 3. Energie scope

#### 3.1 Scope 1 Energiestromen

| Scope 1 directe CO <sub>2</sub> -uitstoot | CO <sub>2</sub> -emissie (ton) |
|---|--------------------------------|
| Energiestroom                             | CO <sub>2</sub> -emissie (ton) |
| Aardgas                                   | 164.732,84                     |
| Brandstof machinepark                     | 2.992,75                       |
| Leaseauto's                               | 576,27                         |
| Overige brandstoffen                      | 0,35                           |
| Procesemissie                             | 61.661,77                      |
| <b>Totaal</b>                             | <b>229.963,98</b>              |

Tabel 1: Scope 1 energiestromen

#### 3.2 Scope 2 Energiestromen

| Scope 2 Indirecte CO <sub>2</sub> -uitstoot | CO <sub>2</sub> -emissie       |
|---|--------------------------------|
| Energiestroom                               | CO <sub>2</sub> -emissie (ton) |
| Elektriciteitsverbruik                      | 33.126,98                      |
| Zakelijk gebruik privé auto                 | 70,47                          |
| Zakelijke vliegereizen                      | 4,75                           |
| Totaal                                      | 33.202,20                      |
| <b>Totaal</b>                               | <b>32.963,66</b>               |

Tabel 2: Scope 2 energiestromen



### 4. CO<sub>2</sub>-emissie



#### 4.1 CO<sub>2</sub>-emissie 2021

Onderstaande tabel geeft het overzicht weer van de CO<sub>2</sub>-emissie over het jaar 2021w.

| Tabel 1 Scope 1 Energiestromen | CO <sub>2</sub> -emissie factor |                                    |               |                 |       | CO <sub>2</sub> -emissie (ton) |
|--------------------------------|---------------------------------|------------------------------------|---------------|-----------------|-------|--------------------------------|
|                                | Factor                          | Eenheid                            | Hoeveelheid   | Eenheid         | Bron  |                                |
| <b>Scope 1 Directe emissie</b> |                                 |                                    |               |                 | (1)   |                                |
| <b>Brandstoffen</b>            |                                 |                                    |               |                 |       | <b>167.725,94</b>              |
| Aardgas                        | 1.884,00                        | g CO <sub>2</sub> /Nm <sup>3</sup> | 87.437.813,20 | Nm <sup>3</sup> | 1     | 164.732,84                     |
| Diesel                         | 3.262,00                        | g CO <sub>2</sub> /liter           | 856.337,00    | liter           | 1     | 2.793,37                       |
| Propaan Heftruckpropaan        | 1.725,00                        | g CO <sub>2</sub> /liter           | 115.579,62    | liter           | 1     | 199,37                         |
| Acetyleen                      | 564,00                          | g CO <sub>2</sub> /liter           | 316,20        | kg              | 1     | 0,18                           |
| Weldmix 15/Weldmix 20/Protix   | 20,00                           | % CO <sub>2</sub> /kg              | 739,66        | kg              | 1     | 0,15                           |
| Argon 4.8                      | 20,00                           | % CO <sub>2</sub> /kg              | 115,06        | kg              | 1     | 0,02                           |
| <b>Wagenpark</b>               |                                 |                                    |               |                 |       | <b>576,27</b>                  |
| Diesel                         | 3.262,00                        | g CO <sub>2</sub> /liter           | 113.433,00    | liter           | 1 & 2 | 370,02                         |
| Benzine                        | 2.784,00                        | g CO <sub>2</sub> /liter           | 74.085,00     | liter           | 1 & 2 | 206,25                         |
| LPG                            | 1.798,00                        | g CO <sub>2</sub> /liter           | 0,00          | liter           | 1 & 2 | 0,00                           |
| <b>Procesemissie</b>           |                                 |                                    |               |                 |       | <b>61.661,77</b>               |
| <b>Totale procesemissie</b>    |                                 |                                    |               | ton             | 3     | <b>69.369,40</b>               |
| <b>CO2 uit biomassa</b>        |                                 |                                    |               | ton             | 3     | <b>7.707,63</b>                |

| Tabel 2 Scope 2 Energiestromen          |        |                                 |               |     |    |                  |
|---|--------|---------------------------------|---------------|-----|----|------------------|
| <b>Scope 2 Indirecte emissie</b>        |        |                                 |               |     |    |                  |
| <b>Emissie bron</b>                     |        |                                 |               |     |    | <b>33.202,20</b> |
| Stroom groen                            | 0,00   | g CO <sub>2</sub> /kWh          | 3.384.694,60  | kWh | 5  | 0,00             |
| Stroom grijs                            | 556,00 | g CO <sub>2</sub> /kWh          | 59.580.897,00 | kWh | 13 | 3.126,98         |
| Personenauto, brandstoftype niet bekend | 195,00 | g CO <sub>2</sub> /km           | 361.379,00    | km  | 4  | 70,47            |
| Zakelijk vliegen afstand < 700 km       | 297,00 | g CO <sub>2</sub> /reizigers km | 0,00          | km  | 4  | 0,00             |
| Zakelijk vliegen afstand 700 - 2.500 km | 200,00 | g CO <sub>2</sub> /reizigers km | 16.162,00     | km  | 4  | 3,23             |
| Zakelijk vliegen afstand > 2.500 km     | 147,00 | g CO <sub>2</sub> /reizigers km | 10.312,00     | km  | 4  | 1,52             |

(1) Bron:

- 1 Factuur van leveranciers
- 2 Overzicht verbruiken van leasemaatschappijen
- 3 Analyse door geaccrediteerd laboratorium
- 4 Administratie Wienerberger B.V.
- 5 Registratie productie zonnepanelen van Meetbedrijf

(2) SKAO geeft geen conversiefactor voor procesemissie. De CO<sub>2</sub>-emissie is overgenomen van de CO<sub>2</sub>-Rapportage van 2021. Voor de locatie Panningen is een berekening gemaakt voor de emissie, op basis van productie in tonnen,

gemiddeld uitvalspercentage en gemiddeld aandeel koolstof in de massa. De locatie Panningen blijft ook in de 4e ET-ETS periode (2021 – 2030) buiten de EU-ETS.

(3) Wienerberger B.V. heeft in 2021 alle stroom groen ingekocht. Echter, deze vergroening is niet voor in Nederland geproduceerde elektriciteit en derhalve wordt deze in de CO<sub>2</sub> Footprint meegenomen als zijnde grijze stroom.

Bij het stroomverbruik is tevens de hoeveelheid voor het opladen van de accu's van de hybride en elektrische leaseauto's opgenomen.

CO<sub>2</sub>-emissie

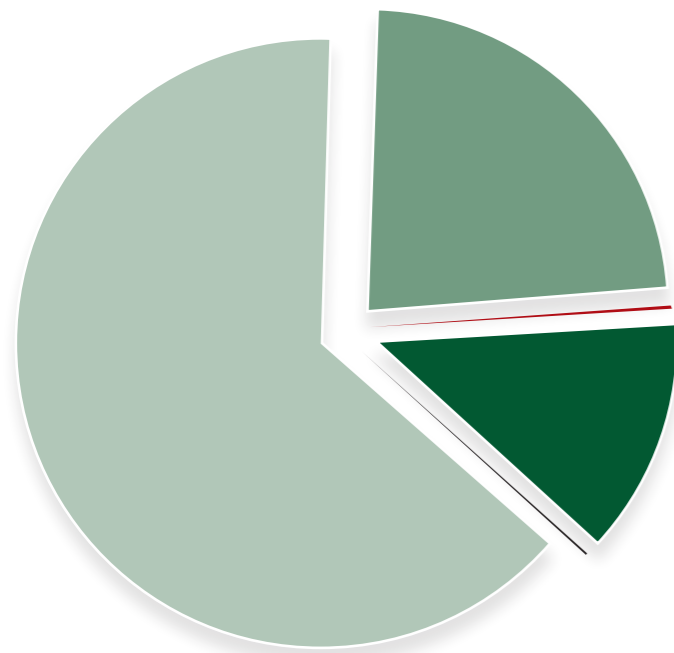
Scope 1 omvat de directe CO<sub>2</sub>-emissie waartoe gerekend worden brandstoffen voor het proces, machines (ook transport op eigen terrein), verwarming en het brandstofgebruik voor het wagenpark (zowel eigendom als lease). Ook de procesemissie van de productielocaties is hierin meegenomen. De totale directe CO<sub>2</sub>-emissie bedraagt 229.964 ton.

Scope 2 omvat het elektriciteitsverbruik, het zakelijk gebruik van privé auto's en het zakelijk vliegverkeer. De indirecte CO<sub>2</sub>-emissie bedraagt 33.202 ton.

De CO<sub>2</sub>-emissie van scope 1 en 2 tezamen over 2021 bedraagt 263.166 ton CO<sub>2</sub> verdeeld over de onderdelen zoals weergegeven in tabel 3 op pagina 8. Uit het overzicht kan worden opgemaakt dat het merendeel van de CO<sub>2</sub>-emissie wordt veroorzaakt door het gebruik van brandstoffen gevolgd door procesemissie en dan het elektriciteitsverbruik.

Onderstaande grafiek geeft de verdeling van de emissie naar bron weer.

Grafiek 1 Weergave CO<sub>2</sub>-emissie



|                             |         |
|-----------------------------|---------|
| Brandstoffen                | 63,730% |
| Procesemissie               | 23,430% |
| Elektriciteit               | 12,590% |
| Wagenpark                   | 0,220%  |
| Privé auto zakelijk gebruik | 0,027%  |
| Zakelijk vliegen            | 0,002%  |

**4.2 Biomassa**

Wienerberger gebruik voor de productie van stenen ook biomassa in de vorm van zaagsel en papierlib. De CO<sub>2</sub>-emissie uit de biomassa (7.708 ton) wordt op de totale emissie in mindering gebracht zoals omschreven in de 'Leidraad monitoring EU-ETS 2013-2020' van de NEa (Nederlandse Emissie Autoriteit).

**4.3 Onzekerheidsbepaling**

In tabel 3 is per scope de informatiebron weergegeven voor de bepaling van de CO<sub>2</sub>-emissie. Aangenomen mag worden dat de totale CO<sub>2</sub>-footprint zoals weergegeven een beperkte mate van zekerheid geeft over de juistheid van de volledige weergave van de gerapporteerde CO<sub>2</sub>-emissies.

**4.4 Vergelijking met het basisjaar**

Basisjaar is 2012.

De totale emissie bedroeg in:

- 2013 163.921 ton CO<sub>2</sub>
- 2014 185.131 ton CO<sub>2</sub>
- 2015 203.860 ton CO<sub>2</sub>
- 2016 211.682 ton CO<sub>2</sub>
- 2017 213.939 ton CO<sub>2</sub>
- 2018 260.459 ton CO<sub>2</sub>
- 2019 274.262 ton CO<sub>2</sub>
- 2020 258.030 ton CO<sub>2</sub>
- 2021 263.166 ton CO<sub>2</sub>

**4.5 Verantwoordelijk persoon**

De verantwoordelijke persoon voor de CO<sub>2</sub>-footprint is de heer J. Vos, Directeur Operations Wienerberger B.V.

**4.6 Contactpersoon**

De contactpersoon voor de CO<sub>2</sub>-footprint is de heer H. Briels, Energie- & CO<sub>2</sub>-Coordinator.

Wienerberger B.V.  
Munnikhofsestraat 4  
6653 AD Deest  
M +31 (0)6 50 21 58 69  
huub.briels@wienerberger.com

**4.7 Verificatie**

De CO<sub>2</sub>-footprint Rapportage over het jaar 2021 is door een erkende externe partij geverifieerd. (SGS Nederland BV, Spijkenisse)



Verklaring



**Broeikasgas Verificatieverklaring**

Nummer verklaring: 210244-2021

De methodiek en de berekeningen voor de bepaling van de emissie-inventaris, betreffende het jaar 2021 van:

**Wienerberger B.V.**

te  
Hogeweg 95  
5301 LK  
Zaltbommel

zijn geverifieerd tegen de vereisten van de:

**ISO 14064-1&3 en het handboek CO<sub>2</sub>-prestatieladder versie 3.1**

**Conclusie:**

SGS is niet gebleken dat de gerapporteerde broeikasgasemissies in de emissie-inventaris van Wienerberger B.V. zijnde **263.166 ton CO<sub>2</sub>** over het jaar 2021, materieel onjuist zijn weergegeven. Deze conclusie is gebaseerd op de criteria zoals deze zijn weergegeven in deze verklaring.

De emissies zijn als volgt verdeeld over de scopes:

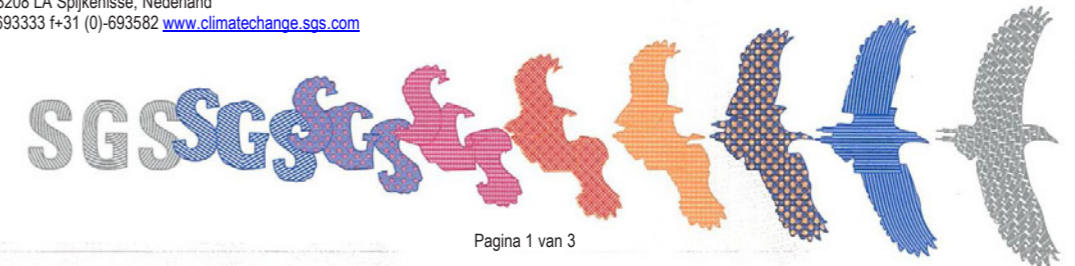
- scope 1: 229.964 ton CO<sub>2</sub>;
- scope 2: 33.202 ton CO<sub>2</sub>;

Deze verklaring behoort bij de genoemde emissie-inventaris en dient in combinatie gelezen te worden.

Lead Auditor: Patrick Bisselink  
Technical Reviewer: Tonnie Boom

Goedgekeurd door:  
Patrick Bisselink

SGS Nederland BV, Climate Change Programme  
Malledijk 18, 3208 LA Spijkenisse, Nederland  
T +31(0)181-693333 f+31 (0)-693582 [www.climatechange.sgs.com](http://www.climatechange.sgs.com)



## Broeikasgas verificatieverklaring – vervolg

Nummer verklaring: 210244-2021



**Datum verificatieverklaring: 14 april 2022**

*Deze verklaring is niet geldig zonder de complete scope, doel, criteria en bevindingen, zoals opgenomen op pagina 2 en 3 van deze verklaring.*

### Korte beschrijving van het verificatieproces

In opdracht van Wienerberger B.V. heeft SGS Nederland BV, afdeling CCP, de verificatie uitgevoerd van de directe en indirecte broeikasgassen zoals gerapporteerd in de emissie-inventaris betreffende 2019, die door Wienerberger B.V. aan SGS is verstrekt. De opdracht betreft de verificatie van antropogene bronnen van broeikasgassen, binnen de organisatorische grens en is gebaseerd op de eisen uit ISO 14064-1 & 3:2012 en het handboek CO<sub>2</sub>-prestatieladder versie 3.1. De aanpak van SGS is gebaseerd op de uitkomsten van een risicoanalyse van de rapportage van de broeikasgasemissies en de maatregelen die zijn getroffen om deze risico's te beheersen.

Het onderzoek omvatte:

- Het verzamelen en verifiëren van ondersteunend bewijs voor de gerapporteerde data;
- Interviews met betrokken werknemers bij het opstellen van de emissie-inventaris en
- Locatiebezoeken aan Wienerberger B.V. in 17 steenfabrieken op 30 november, 7, 12, 14 en 17 december 2021 en 19 januari en op het hoofdkantoor op 16, 17 februari en 13 april 2022.

### Rollen en verantwoordelijkheden

Het management van Wienerberger B.V. is verantwoordelijk voor de samenstelling en de inhoud van de emissie-inventaris en de daarin gerapporteerde broeikasgasemissies.

Het is de verantwoordelijkheid van SGS om een onafhankelijk oordeel te geven over de emissie-inventaris en de daarin vermelde broeikasgasemissies.

### Doel

Het doel van de verificatie is, door het beoordelen van objectief bewijs, om te bevestigen dat voldaan wordt aan de verificatie criteria zoals hieronder genoemd.

### Criteria

De criteria waartegen de verificatie is uitgevoerd zijn:

- ISO 14064-1:2018
- ISO 14064-3:2018
- Handboek CO<sub>2</sub>-prestatieladder versie 3.1
- De principes van Transparantie, Nauwkeurigheid, Consequentheid, Compleetheid en Relevantie zoals omschreven in ISO 14064-3:2018.

### Mate van zekerheid

SGS heeft de werkzaamheden zodanig gepland en uitgevoerd dat een beperkte mate van zekerheid is verkregen dat de emissie-inventaris geen onjuistheden van materieel belang bevat.

### Scope

Wienerberger B.V. heeft een onafhankelijke verificatie verzocht door SGS Nederland BV van de gerapporteerde broeikasgasemissies van 2021, voortkomend uit de activiteiten van Wienerberger B.V.

De beoordeling was gericht op het verschaffen van een beperkte mate van zekerheid over de vraag of de gerapporteerde broeikasgasemissies van Wienerberger B.V. over 2021 in overeenstemming zijn met de principes van ISO 14064 binnen de scope zoals hieronder staat beschreven.

De data die is onderzocht is gebaseerd op brandstoffacturen, opgenomen meterstanden, grondstoffacturen, grondstofanalyses, declaraties en op onderbouwde schattingen.

## Broeikasgas verificatieverklaring – vervolg

Nummer verklaring: 210244-2021



De opdracht betreft de verificatie van antropogene bronnen van broeikasgassen, binnen de organisatorische grens en is gebaseerd op ISO 14064-1:2012.

- De organisatorische grens is vastgesteld volgens de operational control approach.
- Naam van de beschreven activiteiten:  
Productie van keramische bouw- en bestratingsmaterialen.
- Locaties:
  - o Wienerberger B.V. Hoofdkantoor Zaltbommel
  - o Wienerberger B.V. Dakpannenfabriek Narvik te Deest
  - o Wienerberger B.V. Dakpannenfabriek Narvik te Tegelen
  - o Wienerberger B.V. Dakpannenfabriek Janssen-Dings te Tegelen
  - o Wienerberger B.V. Steenfabriek Wolfswaard te Opheusden
  - o Wienerberger B.V. Steenfabriek Bemmel te Haalderen
  - o Wienerberger B.V. Steenfabriek Erlecom te Erlecom
  - o Wienerberger B.V. Steenfabriek Kijfwaard Oost te Pannerden
  - o Wienerberger B.V. Steenfabriek Kijfwaard West te Pannerden
  - o Wienerberger B.V. Steenfabriek Haaften te Haaften
  - o Wienerberger B.V. Steenfabriek Heteren te Heteren
  - o Wienerberger B.V. Steenfabriek Nuance te Afferden
  - o Wienerberger B.V. Steenfabriek Schipperswaard te Echteld
  - o Wienerberger B.V. Steenfabriek Zennewijnen te Zennewijnen
  - o Wienerberger B.V. Steenfabriek Poriso te Brunssum
  - o Wienerberger B.V. Steenfabriek Thorn te Thorn
  - o Wienerberger B.V. Panningen te Panningen
  - o Wienerberger B.V. Steenfabriek de Nijverheid te Azewijn
  - o Wienerberger B.V. Steenfabriek de Vlijt te Winterswijk
- De betreffende broeikasgasbronnen zijn:
  - o scope 1: aardgas, brandstof voor het eigen wagenpark, brandstof voor machines en procesemissies van de kleigrondstoffen.
  - o scope 2: elektriciteit, vliegverkeer en het zakelijk verkeer in privéauto's.
- Soorten broeikasgassen: CO<sub>2</sub>.
- De periode waarover de broeikasgassen zijn geverifieerd: 2021.
- De verwachte gebruikers van deze verificatie verklaring zijn:  
de afnemers van Wienerberger B.V.

### Materialiteit

De voor de verificatie benodigde materialiteit is door SGS vastgesteld op 5% (gebaseerd op de verificatiecriteria, de beoogde gebruikers van de emissie-inventaris en rekening houdend met de inherente onzekerheid van de toegepaste methodiek).

### Opmerkingen

Geen

*Opmerking: Deze verklaring is, namens de klant, door SGS Nederland B.V. uitgegeven onder de Algemene Voorwaarden. De opgenomen bevindingen zijn de uitkomst van een door SGS uitgevoerde audit. Een kopie van deze verklaring of van de bijbehorende emissie-inventaris kan worden opgevraagd bij Wienerberger B.V. te Zaltbommel.*



## De kracht van keramiek. De wereld van Wienerberger.

Wij geloven in de kracht van keramiek. Keramische producten brengen een omgeving tot leven. Op de authentieke sfeer, de warme uitstraling en het uitstekende comfort van duurzaam keramiek kunnen we nog honderden jaren bouwen. Want ook in de toekomst willen we nog prettig kunnen wonen, werken en leven. Samen met onze opdrachtgevers zoeken we steeds naar nieuwe toepassingen om onze leefomgeving vorm te geven. Wij zijn de enige producent die de volledige keramische gebouwschil en bestrating kan leveren. Wienerberger weet daarom als geen ander wat er leeft in de wereld van keramiek.

**Wienerberger B.V.**  
Hogeweg 95  
5301 LK Zaltbommel  
Postbus 144  
5300 AC Zaltbommel

T 088 - 118 51 11  
info.nl@wienerberger.com  
www.wienerberger.nl

  
**Wienerberger**