

inspire!

INSPIRATIE VOOR KERAMIEK IN OPENBARE RUIMTE

IN DEZE UITGAVE

Circulair aanbesteden

Kansen voor Friese kernen

De warmere uitstraling van keramiek

01 | 2018

www.inspire-openbareruimte.nl





PIET MATHIJSEN
Verkoopmanager Straatbakstenen

NEDERLAND VERDUURZAMEN EN MOOIER MAKEN

Misschien is dat wel de gedeelde missie van planologen, ontwerpers, stedenbouwkundigen, wethouders en leveranciers. De openbare ruimte kan mensen een goed gevoel geven en draagt bij aan een veilige omgeving. Dát is feitelijk de opgave waar we samen voor staan. En onze middelen gaan verder dan gedacht.

Keramisch bestraten kan de identiteit van een buurt versterken, een park of centrum visueel upgraden, verkeer geleiden, de leefbaarheid en sociale cohesie bevorderen en bijdragen aan de ambitieuze klimaatdoelstellingen. Al deze onderwerpen komen in ons magazine en online platform onder de naam inspire! direct en indirect aan de orde. Met in deze uitgave een klein, maar belangrijk accent op circulair aanbesteden.

Heb je vragen of mooie projecten in de aanbieding? Dit magazine en het platform inspire-openbareruimte.nl bieden je een uitgelezen podium. Een mooie 'openbare ruimte' voor het delen van keramische inspiratie.

Piet Mathijssen

COLOFON

INSPIRE! 1e uitgave **REDACTIE** Tanja Bongers, Daan Elstak, Ruud Knipping, Jolanda Stam, Insight communicatie **FOTOGRAFIE** Hubaer Kusters, Ruud Peijnenburg, **VORMGEVING** SpringDesign **OPLAGE** 1.500 **IDEE?** Heb je suggesties over projecten die aandacht verdienen in deze uitgave? Laat het ons dan weten via info.nl@wienerberger.com. Niets uit deze uitgave mag zonder toestemming van Wienerberger worden gekopieerd of gedupliceerd. www.inspire-openbareruimte.nl



INSPIRATIE

- 4 OVER INSPIRE!**
Nieuw magazine én digitaal platform

CIRCULAIR

- 5 CIRCULAIR AANBESTEDEN**
Herbruikbaarheid maximaliseren
- 6 APELDOORN**
Van asfalt en beton naar gebakken

LEEFBAARHEID

- 10 ZUTPHEN**
De Noorderhaven heeft diepgang
- 14 RIJSSEN**
Keramiek als verkeersbrigadier
- 16 BURGUM**
Kansen voor Friese kernen
- 18 ZEVENAAR**
De warmere uitstraling van keramiek

MIXEN

- 20 MIDDELBURG**
De Middelburg Mix
- 23 ONLINE MIXEN**
Persoonlijke signatuur



inspire!

»Met genoeg introduceren wij inspire! Voor verdieping en inspiratie, voor achtergronden en ontwikkelingen, uitdagend, verrassend en informerend met o.a. bijzondere projecten uit binnen- en buitenland.«

Tanja Bongers, hoofdredacteur



INSPIRATIE VOOR KERAMIEK IN DE OPENBARE RUIMTE

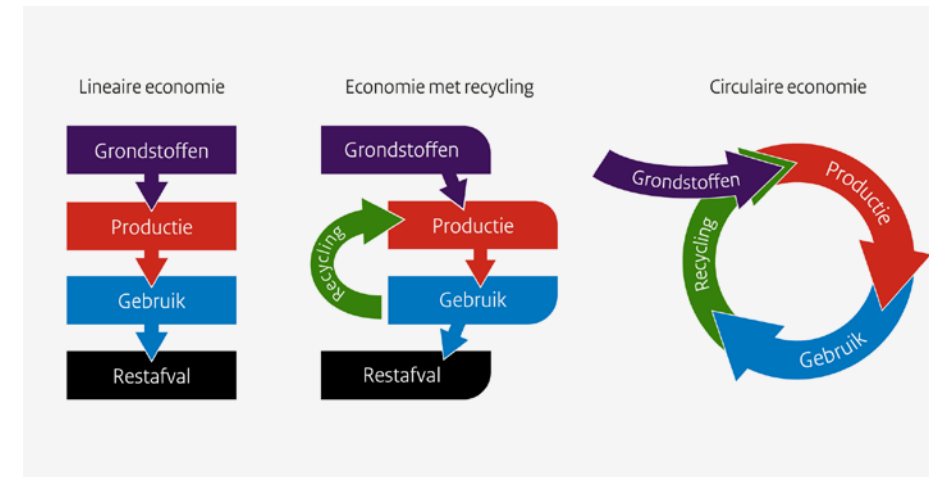
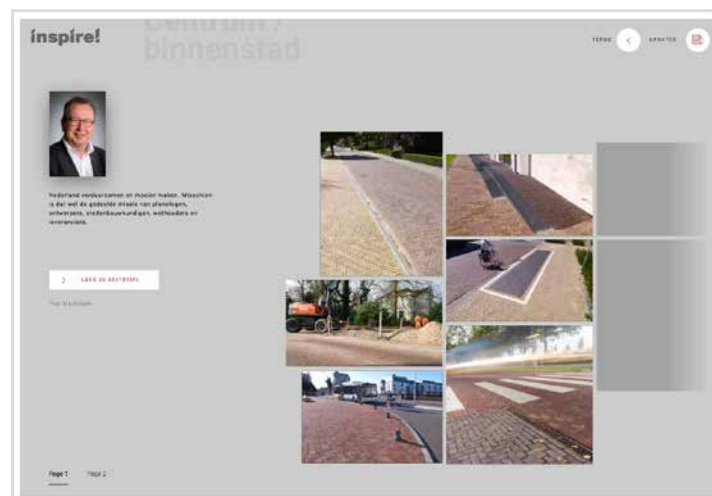
Wienerberger is méér dan een producent van keramische bestrating-oplossingen en bouwmaterialen. Met bijna 200 jaar ervaring is Wienerberger ook een kennisinstituut. Die kennis willen we graag delen. Om je te inspireren en te helpen in de planvorming. Omdat jouw werk van grote en blijvende waarde is.

Vele jaren publiceerden wij het magazine garden+place. Een bijstelling van de bladformule vonden we een goed moment om ook de naam van ons blad te veranderen: **garden+place wordt inspire!** - een magazine met de beste Nederlandse en soms ook buitenlandse keramische bestratingsprojecten. Daarnaast stippen we met regelmaat actuele zaken in de markt aan. Om je breed te inspireren.

Voor meer informatie kijk op www.inspire-openbareruimte.nl

Naast dit nieuwe magazine verschijnt ook een nieuw digitaal platform. Op inspire-openbareruimte.nl tonen we regelmatig updates en projecten die aandacht verdienen. inspire-openbareruimte.nl is er voor liefhebbers van gebakken bestrating. Het ondersteunt hen in de zoektocht naar nieuwe en bijzondere toepassingen met straatbakstenen.

De kracht van keramiek. Inspiratie voor keramiek in de openbare ruimte, daarover gaat inspire!



Circulair aanbesteden kent een kortere doorlooptijd van het inkoopproces en vraagt een open houding ten opzichte van de marktpartijen.

Straatbakstenen kunnen na langdurig gebruik uit de bestrating worden genomen en opnieuw worden ingezet in een nieuwe bestrating, het voorbeeld van circulariteit. Onderzoek van Royal Haskoning DHV met een aantal grote Nederlandse gemeenten heeft deze circulariteit aangetoond.

OVER CIRCULAIR AANBESTEDEN Bij circulair inkopen (Rapid Circular Contracting) worden geen uitgewerkte oplossingen aanbesteed, maar worden marktpartijen uitgedaagd tot nieuwe en circulaire oplossingen te komen. Na de gunning werkt de winnende coalitie haar oplossingen uit, in samenspraak met de gemeente. Circulair aanbesteden kent een kortere doorlooptijd van het inkoopproces en vraagt een open houding ten opzichte van de marktpartijen. Geen traditioneel Programma van Eisen (PVE) en prestatiegerichte dictaten, maar samenwerken vanuit een Programma van Behoeften. Inschrijvende partijen worden geselecteerd op basis van hun geschiktheid als partner in de ontwikkel-, realisatie- en exploitatiefase.

CIRCULAIR AANBESTEDEN VRAAGT OM JUISTE SAMENWERKING

In de circulaire economie bestaat afval niet. Verspilling van grondstoffen wordt tegengegaan door de herbruikbaarheid van producten en materialen te maximaliseren en waarde-vernietiging te minimaliseren. Bij het huidige lineaire systeem worden grondstoffen omgezet in producten die aan het einde van hun levensduur veelal worden vernietigd.

OVERHEID ALS AANJAGER De circulaire economie is een belangrijke beleidsprioriteit omdat het winnen van hoogwaardige grondstoffen moeilijker wordt - dit geldt overigens niet voor voor klei (de basis voor keramiek), een onuitputtelijke natuurlijke grondstof. Een circulaire economie heeft ook verscheidene financiële en milieuvordelen. Met een jaarlijks inkoopvolume van 73,3 miljard euro heeft de Nederlandse overheid een sterke troef in handen om de circulaire economie aan te moedigen.

WAARDE-BEHOUD CRUCIAAL VOOR CIRCULAIR INKOPEN Bij circulair inkopen borgt de inkoopende partij dat de materialen aan het einde van de levens- of gebruiksduur weer optimaal in een nieuwe cyclus worden ingezet. Cruciaal is waarde-behoud van producten: waarde-vernietiging door downcycling moet zoveel mogelijk worden voorkomen. Een goed voorbeeld van downcycling is hoogwaardig printerpapier dat wordt verwerkt tot laagwaardig toilet papier.

»Samen kun je bergen verzetten. Geen aanbesteding van uitgewerkte oplossingen, maar het uitdagen van marktpartijen«

Robert ter Hoek, Bouwend Nederland, Manager Regio Oost



CIRCULAIR AANBESTEDEN IN DE PRAKTIJK

In zes jaar wordt in villawijk De Parken in Apeldoorn 55.000 m² asfalt en beton omgevormd tot wegen met gebakken klinkers. Apeldoorn heeft gekozen voor Wienerberger KK80 Mastiek straatstenen. De eerste fase is opgestart in het najaar van 2017, met de ombouw van circa 11.000 m². Bijzonder is de vernieuwende, circulaire aanbestedingsmethodiek.

De gemeente Apeldoorn heeft de straatbakstenen op traditionele wijze ingekocht om ze ter beschikking te stellen aan de uitvoerende aannemer. De aanbesteding van de werkzaamheden verliep via een vernieuwende, circulaire aanbestedingsmethodiek. Dit moet de bouwketen aanzetten om in co-creatie tot slimme, innovatieve oplossingen te komen voor het werk aan wegen en riolering in De Parken. Deze aanpak past in de ambities van de gemeente Apeldoorn op het gebied van duurzaamheid.

UITDAGING IN HERGEBRUIK Ruud Knipping, acquireur bij Wienerberger: "Apeldoorn daagt ons uit de branche op sleeptouw te nemen. Trots om voor dit bijzondere project te mogen leveren. De inkoop van

de straatbakstenen verliep nog lineair, maar het weerhoudt ons er niet van om ons circulaire steentje bij te dragen. We gaan de uitdagingen aan om te kijken naar het hergebruiken van 'wegwerp pallets' in het logistieke proces. En gaan we na hoe de verpakingsfolies van de straatbakstenen voor Apeldoorn kunnen worden ingezameld en worden hergebruikt. In het project zal Wienerberger scherp volgen of andere aspecten van circulariteit haalbaar zijn."

OP WEG NAAR CIRCULAIR VERANTWOORD TOTAAL-CONCEPT Sander Lubberhuizen, projectleider Infra gemeente Apeldoorn: "Apeldoorn wil bijdragen aan circulair verantwoord renoveren van de openbare ruimte. >



De oude situatie voor revitalisering.



»Apeldoorn wil bijdragen aan circulair verantwoord renoveren van de openbare ruimte. In een samenwerkingsverband op basis van een bouwteam willen we kennis opdoen en delen«

Sander Lubberhuizen, projectleider

Pallets en verpakingsfolies zullen worden hergebruikt.

>

In een samenwerkingsverband op basis van een bouwteam willen we kennis opdoen en delen. Wanneer dit project succesvol verloopt, gaan we meer projecten circulair aanbesteden. De plannen voor De Parken staan voor het eerste jaar in hoofdlijnen vast. Voor de jaren daarna vragen we een circulair verantwoord totaalconcept, op basis van een Voorlopig Ontwerp voor de hele wijk.”

Mark Sandmann, wethouder gemeente Apeldoorn: “Circulair aanbesteden is nieuw voor ons. De ontwikkelingen op circulair gebied gaan snel. Door niet alles op voorhand tot in detail uit te werken, willen we de marktpartijen aanspreken op hun creativiteit en innovatievermogen. Dat is spannend, ambitieus én slim. Op deze manier hopen we de kennis uit de markt optimaal te benutten voor de renovatie van de wijk De Parken.”

Lubberhuizen: “In plaats van uitgebreide (juridisch ingestoken) bestekken en een economisch meest voordelige inschrijving selecteerden we bouwpartners op basis van visie, (circulaire) innovatie en samenwerkend vermogen. De werkwijze zorgt voor concretisering van de circulaire ambities en sluit aan bij de gemeentelijke doelstelling om circulair werken binnen de cleantech regio te stimuleren. We willen een voorbeeld voor de markt zijn.”

OVER DE PARKEN De Parken is een villawijk in Apeldoorn. De wijk is genoemd naar de vier min of meer aaneengesloten parken die er liggen: het Oranjepark, Wilhelminapark, Prinsenspark en Verzetsstrijderspark. De wijk is intrinsiek parkachtig met relatief grote tuinen, lanen en een stratenplan in Engelse landschapsstijl. De meeste veelal vrijstaande huizen zijn tussen 1880 en 1920 gebouwd. Kenmerkend zijn de serres en veranda's, het gebruik van verschillende steensoorten en versieringen in of met het houtwerk. In 2005 is de wijk tot rijksbeschermd stadsgezicht aangewezen. Veel individuele panden zijn gemeentelijk monument en een behoorlijk deel zelfs rijksmonument.

DUURZAME KLINKERS In de wijk De Parken worden bestaande asfalt- en betonwegen vervangen door duurzaam gebakken klinkers. Jan Albert van Buuren, ontwerper: “Keramik is duurzamer, vergt minder onderhoud en gaat veel langer mee dan asfalt. Klinkerverharding laat zich eenvoudig plaatselijk repareren, bijvoorbeeld bij wortelopdruk van bomen. Regenwa-



De oude situatie voor revitalisering.

ter zakt bij klinkerverharding makkelijker weg in de grond. En gebakken klinkers passen in het cultuurhistorische beeld van de wijk”.

FORSE RENOVATIEOPGAVE De omvang van de renovatie is fors. Apeldoorn zocht stabiele marktpartijen die een project van 55.000 m² gefaseerd kunnen uitvoeren. Gezamenlijk stellen zij het definitieve ontwerp en uitvoeringscontract op. Bestaande asfalt- en betonwegen worden vervangen door duurzaam gebakken klinkers. Huis- en kolkaansluitingen worden vervangen. Er wordt een apart infiltratierool voor hemelwater aangelegd, zodat het schone regenwater in de bodem en in de nabij gelegen vijvers wordt opgevangen. Een monumentale brug wordt gerenoveerd en de laanbomen krijgen een herstel- en verjongingsprogramma. Samengevat: een complete revitalisering van de wijk.

VERKEERVISIE GEMEENTE Conform de verkeersvisie van de gemeente Apeldoorn is besloten om in woonstraten meer in te zetten op klinkerverharding. Om een beter beeld te krijgen van de straatbakstenen werd een proefvak aangelegd met geschikt bevonden sorteringen. Van Buuren: “Criteria waren een



»Keramik is duurzamer, vergt minder onderhoud en gaat veel langer mee dan asfalt. Klinkerverharding laat zich eenvoudig plaatselijk repareren, regenwater zakt makkelijker weg in de grond en gebakken klinkers passen in het cultuurhistorische beeld van de wijk«

Jan Albert van Buuren, ontwerper

De wijk is intrinsiek parkachtig met grote tuinen, lanen en een stratenplan in Engelse landschapsstijl.

PROJECTINFO

Opdrachtgever
Gemeente Apeldoorn

Ontwerp/architect
Ontwerp-Atelier Jan Albert van Buuren, Arnhem

Aannemer
Roelofs Groep, Den Ham

Jaar van realisatie
2017-2022

Straatbakstenen
Wienerberger - Mastiek KK



De oude situatie voor revitalisering.

nostalgische kleur en een in hoge mate vormvast te produceren straatbaksteen. De bezande Wienerberger KK80 Mastiek bevat minerale additieven, wat voor een bruine, nostalgische kleur zorgt. Voor markeringen is de straatbaksteen in hetzelfde formaat in het wit, we willen de eenheid vasthouden. Voor de vorm zochten we keramik met geringe vellingkanten.”

Volg dit project op www.inspire-openbareruimte.nl



LEKKER NIEUW MET HET KARAKTER VAN TOEN

De Noorderhaven in Zutphen is een actuele transformatie: van oude industrie naar hippe woonwijk met horeca, jachthaven, winkels en kantoren. Industrieel erfgoed is gerestaureerd en kreeg een nieuwe bestemming. Als de woonwijk voltooid is, zijn er zo'n 900 woningen en is er een nieuwe poort naar de binnenstad.

De Noorderhaven-wijk ligt ten noorden van Station Zutphen en direct aan de IJssel. Twee tunnels zorgen dat de binnenstad een sprong onder het spoor kan maken. Noorderhaven wordt gepositioneerd met 'heerlijk rustig' en 'nieuw wonen'. Op een plek waar stad, landschap en de IJssel elkaar ontmoeten. De aanleg van de jachthaven is nagenoeg afgerond. Wouter Evers (LODEWIJK BALJON landschapsarchitecten) vertelt.

"Ons vertrekpunt was het stedenbouwkundig plan van KCAP Architects&Planners. Een plan met twee pijlers: de juiste schaalgrootte voor Zutphen en een inhoudelijke invulling die verwijst naar de oude industrie. Gezamenlijk zijn daarna nog enkele ingrepen gedaan. Vergelijkbaar met de binnenstad zijn er meer besloten plekken ontstaan: een speels én functioneel waterplein, intieme binnentuinen en doorkijkjes op historische bebouwing. Vanaf het station wordt een loper met comfortabele zitranden gecreëerd. Een lange strook, ook om de straks uitbundig bloeiende planten te beschermen."

WAAROM WON LODEWIJK BALJON DE PRIJSVRAAG? "We konden, denk ik, heel helder aangeven hoe we de Noorderhaven tot 'karakteristiek Zutphens' konden maken. Onder meer via de beschreven doorontwikkeling van het stedenbouwkundig plan. Ook het inrichtingsplan was een kracht: de indeling, maatvoering en materialisering van de straatprofielen en de verbijzondering van de karakteristieke ruimten."

»Kleur en textuur komen goed tot hun recht. En de afstemming met de historische en eerste nieuwe bebouwing«

Wouter Evers, landschapsarchitect



ELKE BUURT ZIJN EIGEN SFEER

Het landschap en de cultuurhistorische elementen dienden als basis voor de stedenbouwkundige opzet. Hierdoor zijn de natuur en de woningen onlosmakelijk met elkaar verbonden. De geschiedenis is tastbaar aanwezig. De haven die hier ooit lag komt terug, het oude stratenpatroon blijft intact en delen van de oude vestingwerken en de vroegere Veemarkt krijgen een plek in het gebied. Elke buurt zijn eigen sfeer. Net als in de oude binnenstad wordt de levendigheid op straat afgewisseld met de intimiteit van de binnenhoven.



Auraton DF en Incana wasserstrich DF.



DE RELATIE TUSSEN OPENBARE RUIMTEN EN DE BOUWBLOKKEN? "Speelruimte over en weer, maar met duidelijke afspraken. Denk aan de hoeveelheid waterberging en infiltratie, het aantal te realiseren parkeerplaatsen en de groene, karakteristieke binnenhoven. De straten zelf verdienen een groen beeld, met ten minste aan één zijde een bomenhaag. De meest bijzondere plekken in het plan hebben we bij hun context getrokken: de intrinsieke cultuurhistorische waarde of positionering in de omgeving, zoals de jachthaven, het Waterplein en het Ettegerpark."

EEN UPGRADE VOOR DE STAD. WAT WAREN DE CRITERIA OM VOOR KERAMIEK TE KIEZEN? "Primaire doelstelling was een binnenstedelijk milieu te scheppen dat specifiek Zutphens is. Daarbij hoort een gebakken klinker. Natuurlijk spelen prijs en duurzaamheid daarbij ook een grote rol. Daarna is, met behulp van proefvakken, de definitieve keuze gemaakt. We konden de klinkers goed beoordelen, ter plekke zijn flinke vlakken gestraat. Kleur en textuur komen dan goed tot hun recht. En de afstemming met de historische en eerste nieuwe bebouwing."

PROJECTINFO

Opdrachtgever
Gemeente Zutphen

Ontwerp/architect
Lodewijk Baljon landschapsarchitecten,
Amsterdam

Aannemer
Diverse aannemers

Jaar van realisatie
2015-2021

Straatbakstenen
Voetpaden:
Wienerberger - Auraton DF
Parkeren:
Wienerberger - Novoton DF
Rijweg:
Wienerberger - Padova DF
Wienerberger - Wit verglaasd KK
Verharding nabij IJssel:
Wienerberger - Incana wasserstrich DF



OPTIMAAL BEREIKBAAR

Het doel was het centrum optimaal bereikbaar te houden, maar het doorgaande verkeer te ontmoedigen. Niks beter dan dit te combineren met een impuls aan de inrichting in relatie tot zijn omgeving en zijn functies: wonen, winkelen, parkeren, verblijven en werken.



De wegprofielen werden versmald, rekening houdend met de vele fietsers en voldoende bereikbaarheid van het centrum. De diverse kleuren straatbakstenen en legverbanden verduidelijken de functies in de bestrating.

ONTMOEDIGEN DOORGAAND VERKEER IN CENTRUM RIJSSSEN

Keramische bestrating is een eersterangs verkeersbrigadier. Het klaagt niet, doet zijn werk en is nooit ziek. Met de komst van een nieuwe route kon het doorgaande karakter van de Haarstraat en het Hogepad worden doorbroken. Verkeersluwte met diverse kleuren straatstenen en legverbanden en hoogteverschillen.

Uit onderzoek blijkt dat de herinrichting zorgt voor een aanmerkelijke afname van het doorgaand verkeer", vertelt projectleider Johan Nijkamp van de gemeente Rijssen-Holten. "We hebben gekeken naar de volledige bovengrondse inrichting van de openbare ruimte." Door de hoge intensiteit, de onveiligheid en de technische staat was het tracé Haarstraat/Hogepad/Oranjestraat (1.150 meter) als eerste aan de beurt. Voor de nieuwe 30 km/uur-structuur werden de wegprofielen versmald, rekening houdend met de vele fietsers en voldoende bereikbaarheid van het centrum.

FUNCTIONELE NOSTALGIE Betrokken bij de planvorming waren de gemeente, Roelofs Advies & Ontwerp, Atelier Overijssel, Goudappel Coffeng (adviseurs mobiliteit) en winkeliers/bewoners. Ver-

PROJECTINFO

Opdrachtgever
Gemeente Rijssen-Holten

Ontwerp/architect
Roelofs Advies & Ontwerp, Den Ham
Atelier Overijssel, Zwolle

Aannemer
Netters Infra, Deventer

Jaar van realisatie
2015-2016

Straatbakstenen
Wienerberger -
Bruno wasserstrich getrommeld DF
Wienerberger -
Nero wasserstrich getrommeld DF
Wienerberger -
Bron's wasserstrich getrommeld DF
Wienerberger - Hemelsblauw verglaasd DF
Wienerberger - Argenti DF

keerstechniek in dienst van de omgeving en de gebruikers, met een focus op pleinen, winkelgebieden en 30 km/uur-zones. Factor twee, bovenop de beoogde verkeersluwte: de nostalgische uitstraling van keramiek en de link met het stadscentrum/winkelgebied.

NIEUWE VERBLIJFSFUNCTIE Zo behield de Haarstraat zijn historische karakter als toegangsweg naar het centrum, maar met om de 150 meter plateaus voor snelheidsreductie. Het plein De Hoge Wal werd uitgebreid en de doorgaande weg hierin geïntegreerd, waarbij er een nieuwe verblijfsfunctie voor het plein is ontstaan. De Oranjestraat en Hogepad zijn zo ingericht dat het doorgaande karakter er is uitgehaald, zodat dit meer past bij de omgeving met wonen en de snelheid op de weg wordt beperkt.

»Het streven was een aanmerkelijke afname van het doorgaand verkeer, met focus op pleinen, winkelgebieden en 30 km/uur-zones en gebruik maken van keramiek vanwege de nostalgische uitstraling en de link met het stadscentrum/winkelgebied«

Johan Nijkamp, projectleider

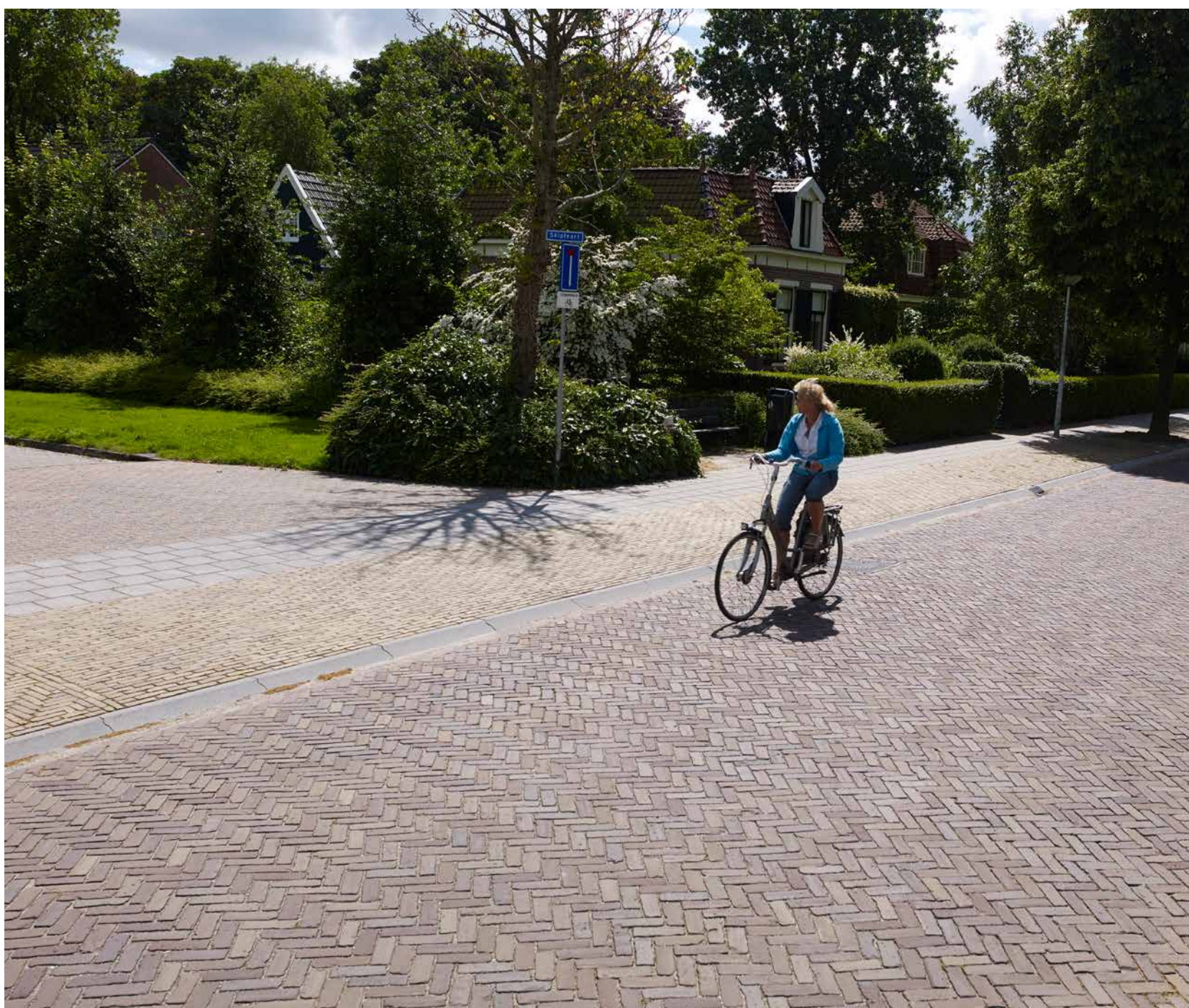
Voor meer foto's van dit project verwijzen we je graag door naar ons inspiratie platform:
www.inspire-openbareruimte.nl

BETERE VERBINDING DOOR 'KANSEN IN KERNEN'

Noordoost Friesland kent een wirwar aan wegen. De kans op een ongeval was er twee keer zo groot als in de rest van de provincie.

De Centrale As is de nieuw aangelegde grote weg om het gebied in en uit te rijden. De vele (kleine) kernen in de gemeenten Tietjerksteradeel en Dantumadeel worden ontlast. Met de provincie werd het project 'Kansen in Kernen' (KIK) gestart.

VERKEER AFWAARDEREN Burgum (Bergum) is het centrumdorp van de gemeente Tietjerksteradeel. En met ruim 10.000 inwoners is Burgum net te groot om het dorp qua verkeer te ontzien: de afwaarding beoogt een verkeersreductie van 50%. In over-



leg met de klankbordgroep komen er aparte rijbanen voor auto's, fietsers en voetgangers. De kruispunten bij de verkeerslichten maken plaats voor rotondes. In het hart van het dorp komt een plein met nieuwe bebouwing. Het voormalige ABN-AMRO-pand wordt gesloopt. Als extra kansen zijn enkele woningbouwlocaties opgenomen.

Op deze pagina's zie je een foto-impresie van de herinrichting van de Bergummer Lageweg. Oftewel de praktijk van Kansen in Kernen. Een heerlijk, ja-loersmakend straatje. Rustiger, kwalitatiever, een mooie mix tussen oudbouw, passende nieuwbouw en echte dorpswinkels.

PROJECTINFO

Opdrachtgever
Gemeente Tietjerksteradeel

Aannemer
Diverse aannemers

Jaar van realisatie
2017

Straatbakstenen
Wienerberger -
Brons wasserstrich DF
Wienerberger -
Bruno wasserstrich DF

DE WEG KAN WEER VERBINDEN

Kansen om de verkeerveiligheid en de leefbaarheid van de zes kernen te vergroten. Kansen om de huidige weg anders in te richten, socialer te maken, groener, stiller. De weg die soms jarenlang als scheidslijn door het dorp liep, kan nu weer een verbinding worden.



»Een rustige en kwalitatieve uitstraling, een mooie mix tussen oudbouw, passende nieuwbouw en echte dorpswinkels«

Nahib Ratsin, uitvoerder

De Lageweg nu. Reacties vanuit de bevolking op de KWS Facebook-pagina:
"Kreas wurk, mannen." En: "We kreie der wit moois far werom, respect foar dy wurkju."

Voor meer foto's www.inspire-openbarerimte.nl

EEN PASSENDE OPLOSSING VOOR VERVANGING ASFALT DOOR KERAMIEK

Gebakken bestrating heeft een duur imago. Ten onrechte, want wie goed vergelijkt ontdekt dat de keuze voor straatbakstenen economisch interessant is. Dit ondervond ook gemeente Zevenaar met de Poort van Zevenaar.



VOL VAN NATUURLIJK MATERIAAL

Het eindresultaat is hoogwaardig, verkeersveilig én duurzaam. Het gebruik van keramiek past helemaal in het duurzaamheidsbeleid van de gemeente Zevenaar. Reden waarom deze gemeente 'vol ligt' met dit natuurlijke materiaal.



»Omdat het mogelijk bleek de rijbanen in keramiek uit te voeren, opende dat de deuren voor keramiek in de rest van de omgeving«

Peter Hoornstra, Hoornstra Infrabouw

De oude asfaltweg werd vervangen door in de omgeving passende gebakken bestrating. De weg is nu 'shared space' geworden: verblijven en gebruiken in plaats van verkeer.



De oude situatie zorgde voor veel onveilige situaties. Met name voetgangers waren aangevoerd op een voetpad door een parkje. Dit pad eindigde op een trottoir. De oversteek naar het station was een behoorlijke hindernis. De asfaltweg die het trottoir scheidde van het station was vooral bezit van gemotoriseerd verkeer. Met name als het druk was – en veel mensen nog snel hun trein wilde halen – zorgde het voor gevaarlijke situaties.

SHARED SPACE De directe omgeving rondom het station werd aangepakt. Er kwamen een plein met bank voor wachtende reizigers, een plateau met nieuwe kiss & ride-zones en oversteekplaatsen voor voetgangers. Het busstation werd vernieuwd en het parkje aangepakt. Het enkele voetpad door het park werd halverwege opgesplitst. Nu loopt er één route naar de voorzijde van het station en een pad naar de achterzijde. De oversteekplaatsen naar het station werden veiliger. De oude asfaltweg werd vervangen door in de omgeving passende bestrating. De weg werd tevens ingericht als shared space: verblijven en gebruiken in plaats van verkeer.

BUDGET EN KEUZE Verkeersveiligheid (lees: voetgangersveiligheid) stond dus voorop. Maar de hele ope-

ratie had ook een duidelijk esthetisch doel. Dat daarbij werd gekozen voor keramische bestrating was aanvankelijk helemaal geen zekerheid. Met name het budget stond een keuze voor een hoogwaardige oplossing in de weg. Eerdere ervaringen met Wienerberger voor project 'Zonnemaat' waren echter zo positief, dat toch werd gezocht naar een passende keramische oplossing binnen het beschikbare budget.

TOTAALPAKKET In eerste instantie werd voor de rijbaan gekozen voor een KK70 formaat klinker. Vanwege het intensieve busverkeer viel de keuze voor de rijbanen uiteindelijk toch op de Bruno en de Mastiek in KK80 formaat. Omdat het daarmee mogelijk bleek om de rijbanen in keramiek uit te voeren in plaats van beton, opende dat de deuren voor keramiek in de rest van de omgeving. Prijs speelde hierin een grote rol evenals de esthetische waarde. Het totaalpakket van Wienerberger was uiteindelijk doorslaggevend. De diversiteit in dik- en keifformaten garandeerde een passende uitstraling voor het hele gebied. Zo werd het wandelgebied in het park en rond het station uitgevoerd in Bruno dik- en waalformaat. En voor de parkeervakken viel de keuze op dikformaten uit de Mastiek sortering.

PROJECTINFO

Opdrachtgever
Gemeente Zevenaar

Ontwerp/architect
Gemeente Zevenaar

Aannemer
Hoonstra Infrabouw, Doesburg

Jaar van realisatie
2016

Straatbakstenen
Zerpad:
Wienerberger - Argenti KK65
Wandelgebied park:
Wienerberger - Bruno WF
Wandelgebied en rondom station:
Wienerberger - Bruno DF
Rijbanen:
Wienerberger - Bruno KK80
Wienerberger - Mastiek KK80
Parkeervakken:
Wienerberger - Mastiek DF

Gebakken bestrating is economisch de beste keuze. Voor meer informatie www.voorhetzelfdegeldzitiegebakken.nl

HERKENBAAR STRAATBEELD DOOR EIGEN BESTRATINGSMIX

Soms zit de kracht van een goede bestrating juist in de perfecte mix van meerdere kleuren straatstenen. Een mix kan het straatbeeld net dat beetje extra kleur of diepte geven.

Het centrum van Middelburg ging tussen 1998 en 2002 op de schop. Voor het straatwerk werd een eigen mix samengesteld. Niet zo vreemd, genuanceerde sorteringen waren toen nog geen gemeengoed. “De voor Middelburg gebruikte mix kwam destijds tot stand in samenspraak met architect en stedenbouwkundige (SVP Architectuur en Stedenbouw, red.) zo weet Joost Gabriëlse, gemeentelijk vakspecialist Civiele Techniek, zich nog te herinneren.

DIEPTEWERKING Het was (en is) vooral een esthetische keuze. De melange van de zwart- en de twee roodtinten in een halfsteensverband, zorgt voor een straatbeeld dat perspectief lijkt te hebben. Met name de donkere bakstenen zorgen voor extra dieptewerking. “Destijds werden de mixen nog door de aannemer ter plekke gemixt. In de praktijk werkte dit niet helemaal geweldig. Je ziet het hier en daar nog: straatwerk waar bijvoorbeeld de zwarte stenen wat oververtegenwoordigd zijn. Maar dat heeft ook zijn charme.”

>



»De straatbakstenen worden voortaan al gemixt geleverd door Wienerberger, dat hoeft niet meer op het werk te gebeuren«

Joost Gabriëlse, gemeentelijk vakspecialist Civiele Techniek



PROJECTINFO

Opdrachtgever
Gemeente Middelburg

Ontwerp/architect
Gemeente Middelburg

Aannemer
B.V. Aannemersbedrijf J.M.B., Oudenbosch
JD Infra, Meliskerke

Jaar van realisatie
2016

Straatbakstenen
Wienerberger - Middelburgmix WF

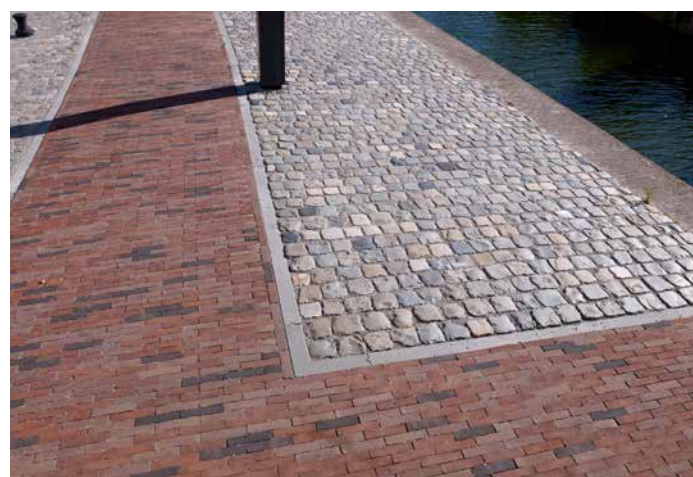


»De voor Middelburg gebruikte mix kwam destijds tot stand in samenspraak met architect en stedenbouwkundige«

Joost Gabriëlse, gemeentelijk vakspecialist Civiele Techniek



> **NOG STEEDS ACTUEEL** De Middelburgmix wordt 20 jaar nadien nog steeds gebruikt. "Het zorgt voor eenheid in het centrum", aldus Gabriëlse. Ook bij de herinrichting van het gebied rondom de Kaaien vormde de mix de basis voor het straatwerk. Overigens met een klein verschil: "De zwarte Nostalgie is intussen vervangen door de nog donkerder Nero. De Nero vergroot juist het beoogde effect. En de straatbakstenen worden voortaan al gemixt geleverd door Wienerberger, dat hoeft niet meer op het werk te gebeuren."



Geïnspireerd geraakt? Kijk voor meer inspirerende referenties op www.inspire-openbareruimte.nl

ONTDEK GEMAK EN TIJDWINST MET DE MIXGENERATOR



ONLINE 3D-MIXEN MET WIENERBERGER Dankzij 3D-technieken worden nieuwe ontwerpen al werkelijkheid voordat de eerste straatbaksteen is gelegd. Impressies worden steeds realistischer. De kleinste details van de straatbakstenen en legverbanden worden zichtbaar. Vooral bij de selectie van straatbakstenen, met vaak relatief veel beslissers, is 3D van grote waarde.

Realistische impressies dragen bij aan een goede beslissing in een vroeg stadium. Daarom ontwikkelde Wienerberger de online mixgenerator. De tool mixt maximaal vijf sorteringen tot een textuur met persoonlijke signatuur. Een mix-sortering kan alleen worden samengesteld met sorteringen met hetzelfde formaat of dezelfde vorm.

HOE BRENG JE HET IDEE IN BEELD?

Een idee, een ontwerp dat per definitie moeilijk is uit te leggen in het platte vlak? Online tools bieden meer dan alleen grenzeloze ontwerpvrijheid. De mixgenerators zorgen voor gemak en significante tijdwinst. Niet alleen in de ontwerpfase, maar ook bij het verwerken van aanpassingen of alternatieven in het ontwerp.

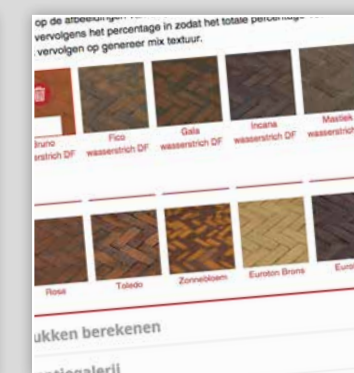
»Realistische impressies dragen in vroeg stadium bij aan een goede beslissing«

Op www.wienerberger.nl/mixgenerator vind je de online mixgenerator. Je kunt er direct mee aan de slag.



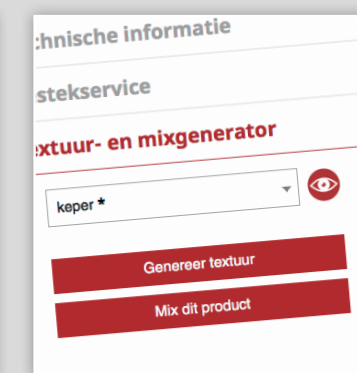
Stap 1: kies kleur, vorm en/of formaat

De Wienerberger mixgenerator maakt het mogelijk om tot vijf sorteringen te mixen tot een textuur met persoonlijke signatuur.



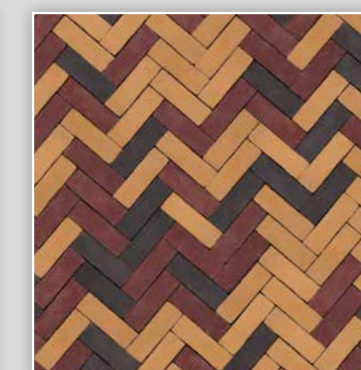
Stap 2: kies het legverband

Selecteer één van de vier legverbanden: keper-, elleboog-, halfsteens- of blokverband.



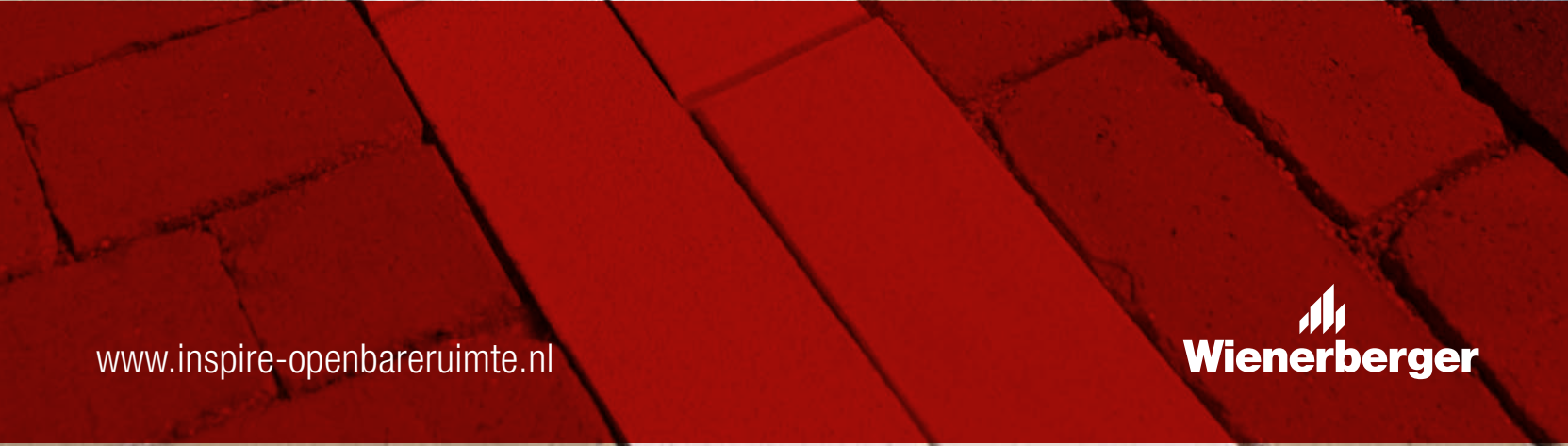
Stap 3: kies de verhouding

De verhoudingen tussen de sorteringen bepaal je zelf, in stappen van 5%.



Stap 4: genereer mix

Zodra de keuzes zijn gemaakt, kun je direct een textuur van de mix genereren en downloaden.



www.inspire-openbareruimte.nl


Wienerberger